

A SAVARIA REHAB-TEAM
Szociális Szolgáltató és Foglalkoztatási
Kiemelkedően Közhasznú Társaság

2005. évi beszámolója

HAJLÉKTALAN EMBEREK ELLÁTÁSA

Utcai szociális munka

Az utcai szociális munkás szolgálat jelentősen átalakult az év során.

2004. október 1-vel az egyik utcai szociális munkás munkaviszonya megszűnt, de ezzel egy időben két fő új utcai szociális munkással létesítettünk munkaviszonyt, bérüket egy éven keresztül pályázati támogatásból finanszírozzuk (3 millió Ft).

2004. december 1-től az utcai szociális munkás szolgálat határozatlan időre szóló működési engedéllyel rendelkezik.

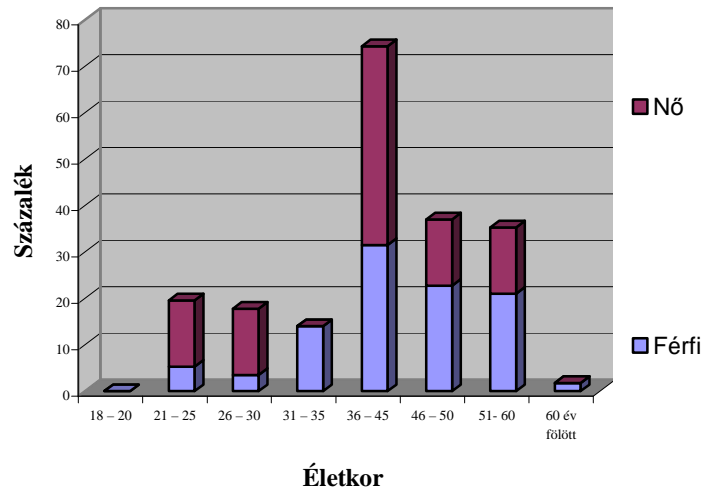
A szolgálat munkatársai közül két fő a Nemzeti Család- és Szociálpolitikai Intézet Képzési Központjának szervezésében utcai szociális koordinátor, illetve utcai szociális gondozó képzésre jelentkezett, ami várhatóan 2005. februárjától indul a PTE Egészségügyi Főiskolai Kar Szombathelyi Képzési Központjában.

2004 év november végéig **82 fő utcai hajléktalannal** kerültünk kapcsolatba, közülük **7 fő volt nő**. Jelentős részük nem élt életvitelszerűen utcán.

Az év során **64 fő utcai hajléktalan vette igénybe az intézmény szolgáltatásait**, rendszeres kapcsolatot tartottak az utcai szociális munkásokkal, illetve az év egy részében igénybe vették a szállást nyújtó szolgáltatásokat is (elsősorban betegszoba, illetve éjjeli menedékhely).

Az utcán élők életkor és nemek szerinti megoszlása

Életkor (év)	Férfi		Nő	
	Fő	%	Fő	%
18 – 20	0	0	0	0
21 – 25	3	5,25	1	14,28
26 – 30	2	3,5	1	14,28
31 – 35	8	14,0	0	0
36 – 45	18	31,5	3	42,84
46 – 50	13	22,75	1	14,28
51- 60	12	21,0	1	14,28
60 év fölött	1	1,75	0	0
Összesen	57	100	7	100



Az utcai hajléktalanok között évek óta jelen van egy 10-15 fős „kemény mag”, akik több éve folyamatosan utcán tartózkodnak, csak a leghidegebb téli napokat töltik az éjjeli menedékhelyen. A csoport néhány tagjának fizikai és mentális állapota olyan mértékben leromlott, ami életveszélyes állapotokat eredményezhet. A rájuk leselkedő veszélyhelyzeteket reálisan megítélni nem tudják, ezért szükségesnek tartottuk gondnokság alá helyezésük, illetve intézményi elhelyezésük kezdeményezését.

Komoly problémát jelentett az év során, hogy emelkedett az utcán élő nők száma (7 fő). Többségük férfi hajléktalanokhoz csapódva él, gyakran válnak a csoporton belüli konfliktusok áldozatává, fizikálisan is többször bántalmazták őket.

Nappali melegedő

Gondozási napok száma: 8527 (2003. évben 5 759).

A nappali melegedőben megfordultak száma: 233 fő

Átlagszám: 33,8 fő

Kihasználtság: 169%



A Nappali melegedőben a jogszabály által előírt szolgáltatások mellett az év során folyamatosan szerveztünk programokat, szabadidős tevékenységeket, biztosítottuk az ügyintézés, továbbá április hónaptól megkezdjük a Nappali Centrum működtetését is.

Ügyintézői tevékenység a nappali melegedőben

Elvégzett feladat	Eset
Születési anyakönyvi kivonat másolatának megkérése	31
Személyi igazolvány kiváltása	58
TAJ kártya kiváltása	49
Adóigazolvány kiváltása	49
Tartózkodási hely létesítése	22
Tartózkodási hely megszüntetése	12
Postacím biztosítása	25
Elhelyezés idők otthonában	11
Gondnokság alá helyezés kezdeményezése	11
Gondnokság alá helyezés felülvizsgálat	1
Egyéb szociális ügyek, jogosultságok intézése (nyugdíj ügyek, rokkantossági eljárás kezdeményezése, iskolai bizonyítvány megkérése, bírósági ügyekben levelezés, stb.)	61

Nappali Centrum

2004. áprilisában a nappal melegedő keretein belül kezdte meg működését a Nappali Centrum.

A Nappali Centrum olyan „ambuláns” rehabilitációs intézmény, amelynek legfontosabb célja a munkaerőpacról tartósan kiszorult emberek részére szociális kompetenciát erősítő szolgáltatások működtetése, amely biztosítja a hajléktalan emberek szociális, foglalkoztatási rehabilitációját.

A rehabilitációs programok az egyén azon képességeit próbálják meg visszaállítani és új képességekkel gazdagítani, amelyek a fizikai és mentális állapot javításához, az önálló életvitel helyreállításához szükségesek.

A programba belépő hajléktalan emberek egy részének a rehabilitációs programok segítségével reális esélye nyílt a munkaerőpiacon való elhelyezkedésre. Egyre többen vannak azonban azok, akik fogyatékoságuk, pszichiátriai betegségük miatt az elsődleges

munkaerőpiacon elhelyezkedni nem képesek. Az ő esetükben rehabilitációs programok legfontosabb célja, az idő és tevékenységek strukturálásának, hasznos eltöltésének kialakítása, gyakoroltatása, az önellátáshoz szükséges képességek, készségek fejlesztése, a csoportban való működés, együttműködés kialakítása.

A nappali centrum programjainak időbeosztása:

Délelőtt

- Önellátáshoz szükséges tevékenységek gyakoroltatása
- Idő strukturálás megtanítása
- Rendszeres munkavégzésre való szoktatás

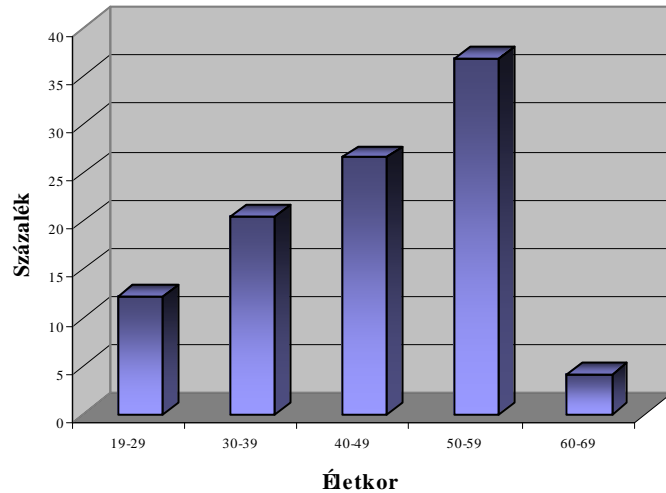
Délután

- Csoportfoglalkozások, tréningek
- Szabadidős foglalkozások
- Intézményen kívüli programok

2004. évben **49 fő** vette igénybe a Centrum szolgáltatásait, közülük **38 fő volt férfi és 11 fő volt nő.**

A nappali centrum szolgáltatásait igénybevevők életkor szerinti megoszlása

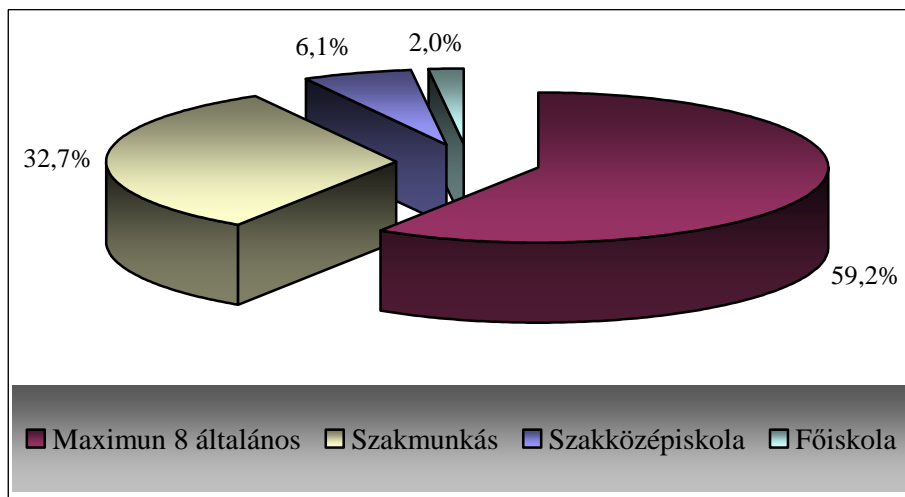
Életkor	Fő	százalék
19-29	6	12,2
30-39	10	20,4
40-49	13	26,5
50-59	18	36,8
60-69	2	4,1
Összesen	49	100



A központ tagjainak **67,4%-a 40 évesnél idősebb volt**, többségük tartósan kiszorult a munkaerőpiacról. A programba való belépéskor nyugdíjra, nyugdíjszerű ellátásra még nem voltak jogosultak, a munkavégzéshez szükséges készségeik, képességeik viszont leépültek.

A nappali centrum szolgáltatásait igénybevevők iskolai végzettség szerinti megoszlása

Iskolai végzettség	Fő	Százalék
maximun 8 általános	29	59,2
Szakmunkás	16	32,7
Szakközépiskola	3	6,1
Főiskola	1	2,0
Összesen	49	100



A Centrum tagjainak 59,2%-a nem rendelkezett szakképzéssel, 32,7%-uk szakmunkás végzettségű.



A Nappali Centrum néhány fontosabb programja

- Húsvéti népszokások, ünnepi készülődés
- Az Európai Unió csatlakozás kapcsán az Unióról való beszélgetés, a szavazás fontossága
- Majális
- Látogatás a Kámoni Arborétumba
- Közös gombaszedések
- Lakókörnyezet rendbentartása, hulladékgyűjtési akciók szervezése
- Látogatás a Képtárban
- Savaria Karnevál - Ökørsütés rekordkísérlet
- Látogatás a Szombathelyi Képtárba
- Kirándulás Kőszegen
- Megemlékezés a Halottak napjáról
- Adveti készülődés
- Karácsonyi Betlehemre való készülődés
- Oláh Ibolya koncert
- "Fázzunk Együtt"
- Karácsonyi vásár Budapesten az Ifjúsági, Szociális Családügyi és Esélyegyenlőségi Minisztériumban
- Közös Karácsonyi ebéd és ajándékozás
- Részvétel a "Rádiós Karácsonyon"



A programból való kilépés indoka:

- albérletbe költözött: 7 fő
- más szociális/egészségügyi intézménybe került elhelyezésre: 7 fő
- munkaviszonyt létesített: 6 fő
- nem tetszett neki: 2 fő

Éjjeli menedékhely

Gondozási napok száma: 9835

Kihasználtság: 134,70%

Átlagléttség: 26,94 fő

2005. évben **184 fő** fordult meg az éjjeli menedékhelyen, ebből 46 (**25,00%**) **fő az, aki 1-3 éjszakára vette** igénybe az éjjeli menedékhely által nyújtott szolgáltatásokat, további 34 fő (**18,47%**) volt az, aki egy hónapnál rövidebb ideig tartózkodott az éjjeli menedékhelyen.

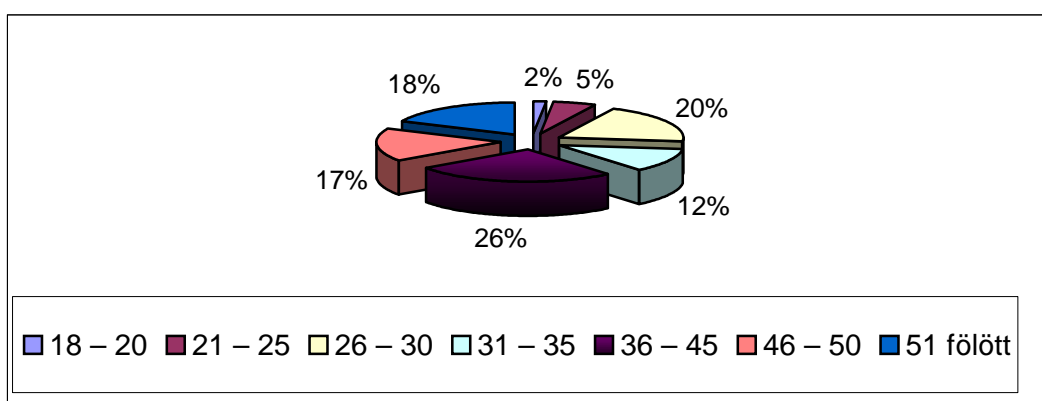
Az éjjeli menedékhely szolgáltatásait igénybevevők között **45 fő** volt olyan, aki kisebb megszakításokkal évek óta éjjeli menedékhelyen él, **53 fő** 2005. évben jelentkezett első alkalommal az intézményben. **24 fő** folyamatos igénybevételt követően 2-4 hónapra kikerült a társaság látóköréből, de az év során újra kérte felvételét az éjjeli menedékhelyre.

Az ideiglenes női éjjeli menedékhely szolgáltatásait 2005. évben 27 fő vette igénybe (az előző évben 16 fő), számuk a korábbi évekhez képest jelentős emelkedést mutatott. Az éjjeli menedékhelyen megforduló nők jelentős része korábban utcán élt, fizikai és mentális állapotuk miatt rehabilitációs programokba már nem bevonhatóak. Több esetben vált szükségessé gondnokság alá helyezésük, illetve tartós bentlakásos intézményben való elhelyezésük kezdeményezése.

2005. évben az elmúlt évhez hasonlóan már szeptember 17-én szükségessé vált a nappali melegedő éjszakai megnyitása. A téli időszakban éjszakánként átlagosan 8-10 ideiglenes férőhelyre van szükség.

Az éjjeli menedékhely szolgáltatásait igénybevevők életkor szerinti megoszlása

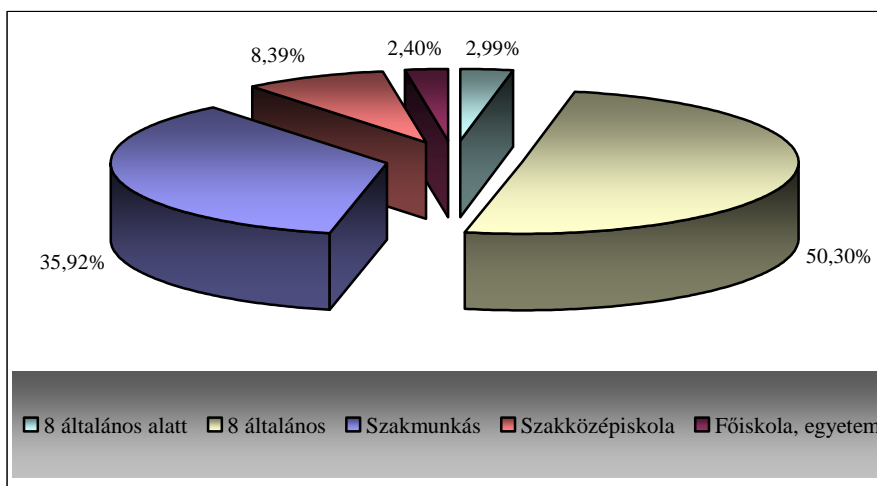
Az éjjeli menedékhelyen az elmúlt évekhez hasonlóan alakult az életkor szerinti megoszlás, 61,07% (90 fő) volt a 36 éven felüliek aránya, ezen belül is magas arányt képviseltek - 34,73% (58 fő) - a 46 évnél idősebbek.



Az éjjeli menedékhelyen a 18-25 év közöttiek aránya az összes igénybevevő 7,18%-át (12 fő) tette ki.

Iskolai végzettség szerinti megoszlás az éjjeli menedékhelyen

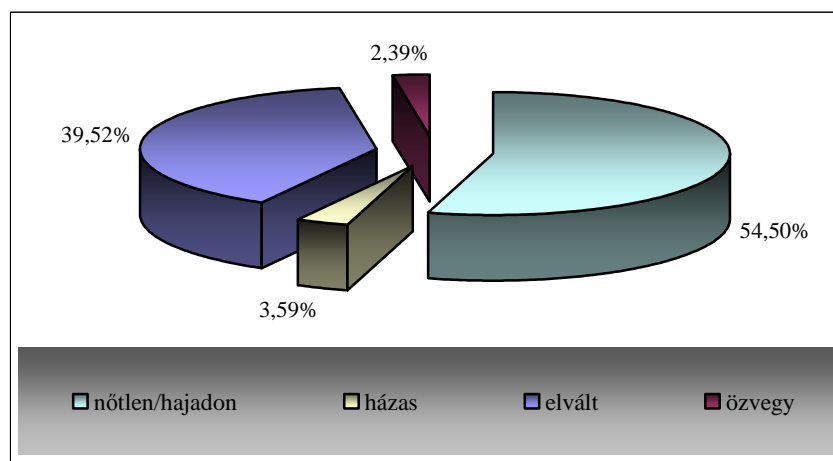
Iskolai végzettség	Fő	százalék
8 általános alatt	5	2,99
8 általános	84	50,30
Szakmunkás	60	35,92
Szakközépiskola	14	8,39
Főiskola, egyetem	4	2,40
Összesen	167	100



Az éjjeli menedékhely szolgáltatásait igénybevevők több, mint a fele (53,29%) maximum 8 általános iskolai végzettséggel rendelkezett. A szakmunkás végzettségűek aránya 35,92%. Többségük azonban olyan szakképzéssel rendelkezett, ami nem konvertálható a munkaerőpiacon, illetve szakmai készségeik elavultak.

Családi állapot szerinti megoszlás az éjjeli menedékhely szolgáltatásait igénybevevők körében

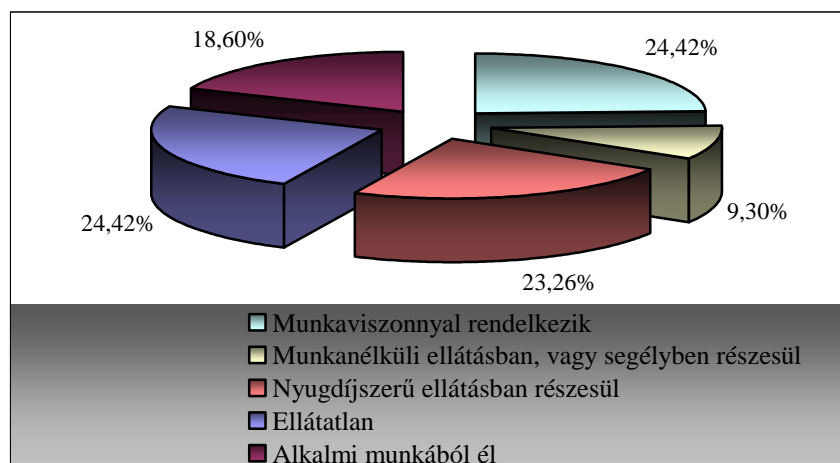
Családi állapot	Fő	százalék
nőtlen/hajadon	91	54,50
Házias	6	3,59
Elvált	66	39,52
Özvegy	4	2,39
Összesen	167	100



Az éjjeli menedékhelyen megfordulók között rendkívül alacsony a házások aránya (3,59%), 39,52%-uk elvált, és az igénybevevők több, mint a fele (54,50%) nőtlen, illetve hajadon.

Az éjjeli menedékhelyet használó munkaképes korú hajléktalan emberek gazdasági aktivitás szerinti megoszlása (az éjjeli menedékhely szolgáltatásait egy hónapnál hosszabb ideig igénybevevők körében)

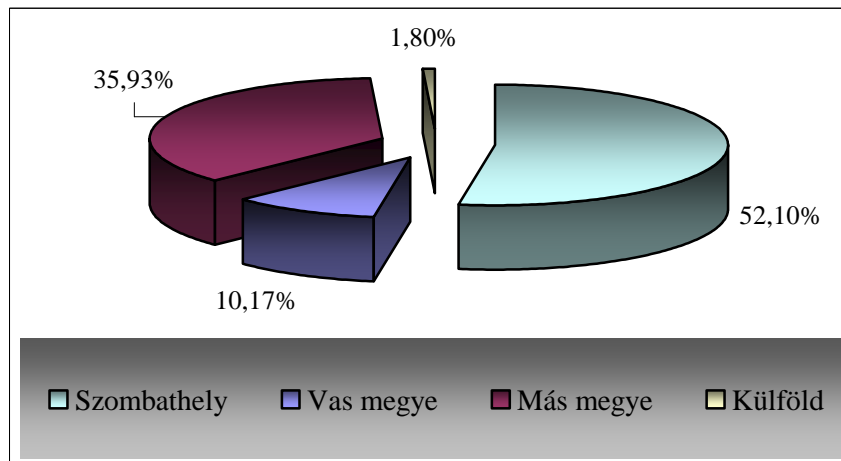
	Fő	%
Munkavisztonnyal rendelkezik	21	24,42
Munkanélküli ellátásban, vagy segélyben részesül	8	9,3
Nyugdíjszerű ellátásban részesül	20	23,26
Ellátatlan	21	24,42
Alkalmi munkából él	16	18,6
Összesen:	86	100



A munkaképes korú igénybevevők közel negyede (24,42%) rendelkezett munkavisztonnyal. Lözülük többen rövid időn belül kérték felvételüket az átmeneti szállásra. Az igénybevevők másik 1/4 része (24,42%) jelentkezéskor teljesen ellátatlan volt 18.6%-a (16 fő), Ők alkalmi munkából éltek.

Születési hely szerinti megoszlás az éjjeli menedékhely szolgáltatásait igénybevevők körében

Település	fő	Százalék
Szombathely	87	52,10
Vas megye	17	10,17
Más megye	60	35,93
Külföld	3	1,80

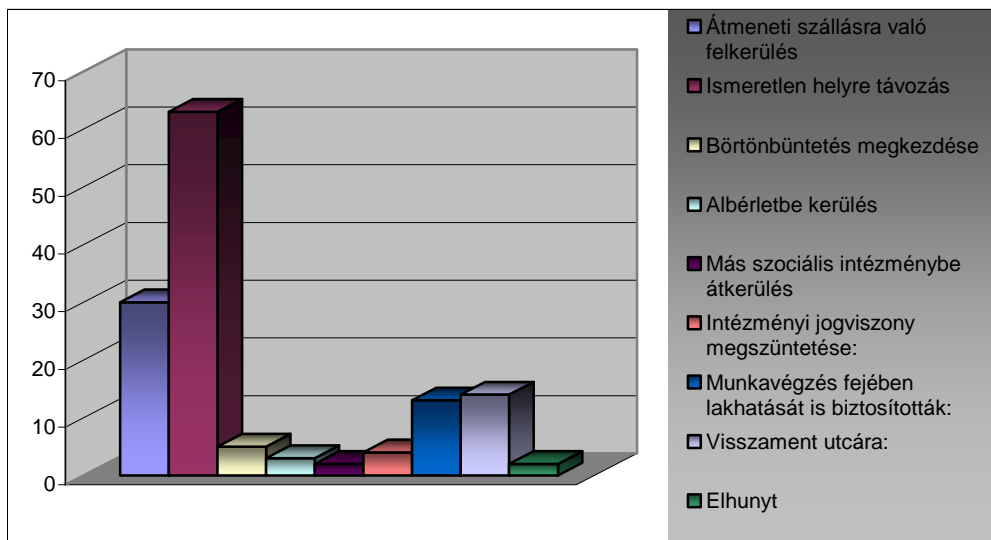


Az éjjeli menedékhelyen megfordulók több, mint a fele (52,71%) volt szombathelyi születésű, 64%-uk származott Vas megyéből. Az igénybebevéők között jelentős azoknak a száma, akik nem a megyében éltek, vagy születtek, de életük egy részében Szombathelyen tartózkodtak, s hajléktalanként visszatértek a városba

Évről-évre megjelennek a hajléktalanok között olyan letelepedési engedéllyel rendelkező külföldi állampolgárok, akik több évtizede Magyarországon élnek, többségük korábban családot alapított, munkaviszonnyal rendelkezett.

Az éjjeli menedékhelyről való távozás okai

Távozás oka	fő
Átmeneti szállásra való felkerülés	30 fő
Ismeretlen helyre távozás	63 fő
Börtönbüntetés megkezdése	5 fő
Albérletbe kerülés	3 fő
Más szociális intézménybe átkerülés	2 fő
Intézményi jogviszony megszüntetése:	4 fő
Munkavégzés fejében lakhatását is biztosították:	13 fő
Visszament utcára:	14 fő
Elhunyt	2 fő
Összesen:	136 fő



Átmeneti szállás

Gondozási napok száma: **30011**

Átlaglétszám: 81,2

Kihasználtság: 96,66%

Az átmeneti szállás szolgáltatásait az év során **127 fő** vette igénybe, közülük 90 fő volt férfi, **26 fő nő** és 11 fő gyermek.

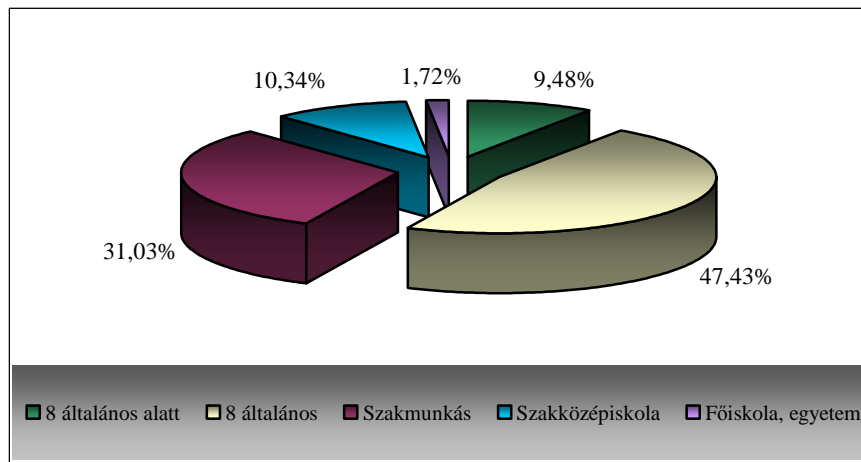
	fő	(%)
0 – 17	11	8,66
18 – 20	2	1,57
21 - 25	8	6,30
26 – 30	14	11,02
31 – 35	10	7,87
36 – 45	18	14,17
46 – 50	23	18,13
51 fölött	41	32,28
Összesen	127	100

Az átmeneti szállás szolgáltatásait igénybevevők több, mint a fele (**50,41%**) 46 éven felüli, ezen belül is évről évre emelkedik a 60 éven felüliek aránya.

Az átlagéletkor folyamatos emelkedése különösen indokoltá teszi az átmeneti szálláson élők bevonását a Nappali Centrum programjaiba, ami egyrészt a hasznos időtöltést biztosítja a már nem munkaképes állapotú lakók számára, másrészt hatékony segítséget nyújt a még meglévő készségeik, képességeik szinten tartásában, fejlesztésében.

A tanköteles kort betöltött lakók iskolai végzettség szerinti megoszlása az átmeneti szállás szolgáltatásait igénybevevők körében

Iskolai végzettség	Fő	(%)
8 általános alatt	11	9,48
8 általános	55	47,43
Szakmunkás	36	31,03
Szakközépiskola	12	10,34
Főiskola, egyetem	2	1,72
Összesen	116	100

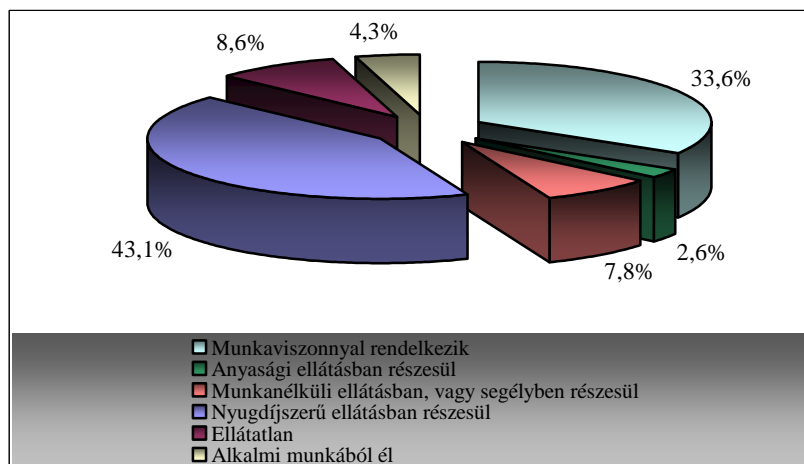


Az átmeneti szállás szolgáltatásait igénybevevők legnagyobb része 8 általános iskolai végzettséggel rendelkezik (47,43%), (11 fő nem fejezte be az általános iskolát). A lakók 43,09%-a rendelkezik valamilyen szakképzettséggel. A szakképzettséggel rendelkezők többnyire betanított munkásként dolgoznak.

Az átmeneti szálláson élő munkaképes korú hajléktalan emberek gazdasági aktivitás szerinti megoszlása

	fő	(%)
--	-----------	------------

Munkaviszonnal rendelkezik	39	33,6
Anyasági ellátásban részesül	3	2,6
Munkanélküli ellátásban, vagy segélyben részesül	9	7,8
Nyugdíjszerű ellátásban részesül	50	43,1
Ellátatlan	10	8,6
Alkalmi munkából él	5	4,3



Az átmeneti szállás szolgáltatásait igénybevevők 1/3-a (33,6%) rendelkezik munkaviszonnal. Ez az arány jónak mondható, mivel a lakók 50,41% -a a 46 évesnél idősebb korosztályba tartozik, így elhelyezkedési esélyeik jelentősen alacsonyabbak, mint a fiatalabb, jó egészségi állapotú lakóké.

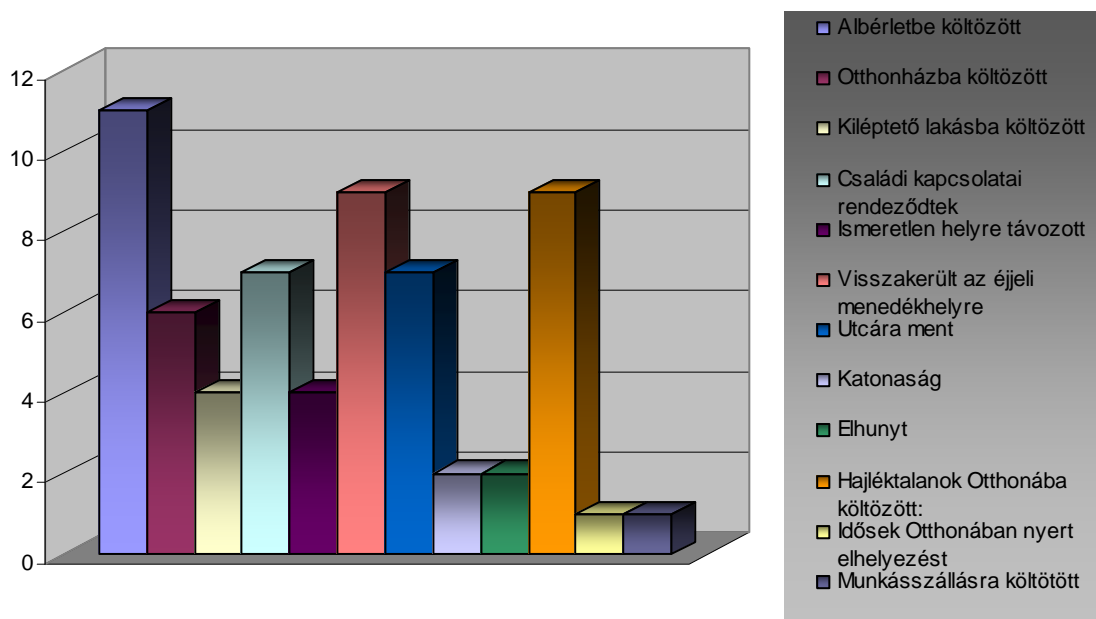
A nyugdíjjal, illetve nyugdíjszerű ellátással rendelkező lakók többsége életkora, egészségi állapota és jövedelmi helyzete miatt önálló lakhatás megteremtésére nem képes, számukra hosszú távon megoldást csak a tartós bentlakásos intézményben való elhelyezésük kezdeményezése jelenthet.

Az átmeneti szálláson az átlag életkor folyamatos emelkedése mellett egyre komolyabb problémát jelent az a tény, hogy a lakók jelentős hányada fogyatékos, illetve pszichiátriai beteg, önálló életvitelre csak támogatás mellett képesek. Részükre hosszú távon megoldást a lakóotthonokban történő elhelyezés jelenthetne.

Az átmeneti szállásról való távozás okai

Távozás oka	Fő
Albérletbe költözött	11

Otthonházba költözött	6
Kiléptető lakásba költözött	4
Családi kapcsolatai rendeződtek	7
Ismeretlen helyre távozott	4
Visszakerült az éjjeli menedékhelyre	9
Utcára ment	7
Katonaság	2
Elhunyt	2
Hajléktalanok Otthonába költözött:	9
Idősek Otthonában nyert elhelyezést	1
Munkásszállásra költötött	1



2004. évben a társaság újabb 3 önkormányzati bérlakás bérlőkijelölési jogát kapta meg, ahol két család, illetve két egyedülálló férfi lakhtását tudtunk biztosítani. A társaság jelenleg 10 lakásban biztosít bérleti lehetőséget egyedülálló és családos hajléktalan embernek.

Otthonház

Gondozási napok száma: 3897

Átlagléttség: 10, 64

Kihasználtság: 76%

2004. évben az Otthonház szolgáltatásait, rehabilitációs, reintegrációs programjait 26 fő vette igénybe.

2004. október 30-ig a lakók nagy része kiköltözött az otthonból, mivel a Nappali Központ kialakításának munkálatait az év végén szeretnénk volna megkezdeni.

2004. december 31-én 3 fő lakott az Otthonházban, 2005. év elején azonban új lakók költöztek az otthonban, mivel az átalakítási munkálatok várhatóan csak az év közepén indulnak el.

Életkor szerint megoszlás

Életkor (év)	Férfi (fő)	Nő (fő)	Összesen (fő)
0-17	2	4	6
18-20	-	-	-
21-25	2	1	3
26-30	1	2	3
31-35	3	1	4
36-45	3	2	5
46-50	2	0	2
51-	2	1	3

A tanköteles kort betöltött lakók iskolai végzettség szerinti megoszlása az otthonház szolgáltatásait igénybevevők körében

Iskolai végzettség	Fő
8 általános alatt	5
8 általános	12
Szakmunkás	2
Szakközép	1
Technikum	0
Főiskola	0

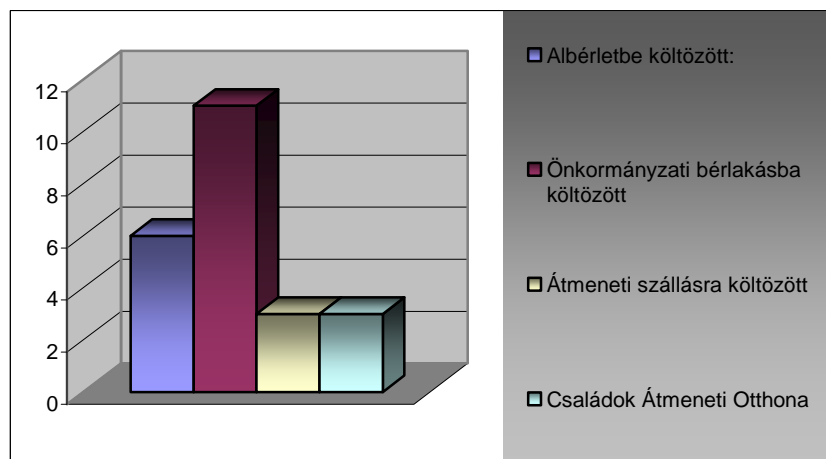
Családi állapot szerinti megoszlás az otthonház szolgáltatásait igénybevevők körében

Családi állapot	Fő
Nőtlen / hajadon	8
Házass	5
Elvált	7
Özvegy	0

Az intézmény munkaképes korú lakói valamennyien az elsődleges munkaerőpiacon dolgoztak, folyamatosan előtakarékoskodnak.

Az Otthonházból való távozás okai

Távozás oka	Fő
Albérletbe költözött:	6
Önkormányzati bérlakásba költözött	11
Átmeneti szállásra költözött	3
Családok Átmeneti Otthona	3



Hajléktalanok Otthona

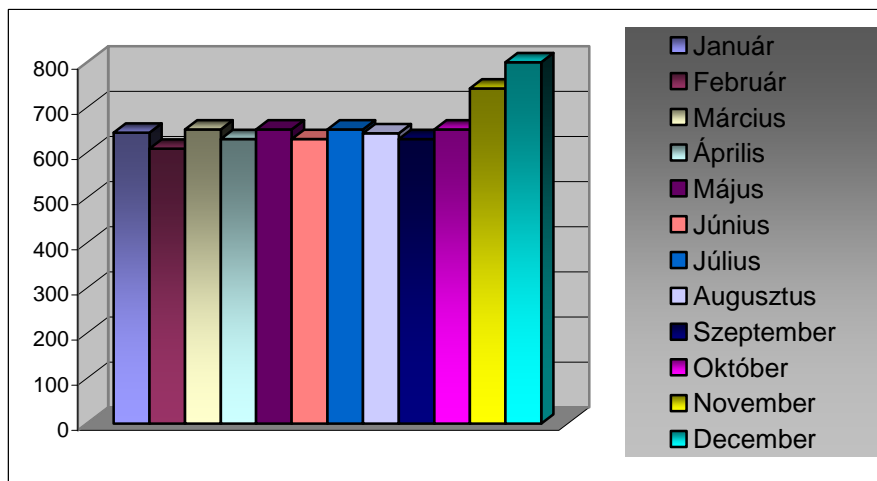
Gondozási napok száma: 7932

Ellátott személyek száma: 30 fő

Átlaglétszám: 21.67

Gondozási napok száma a hajléktalanok otthonában

Hónap	Gondozási napok száma
Január	644
Február	609
Március	651
Április	630
Május	651
Június	630
Július	651
Augusztus	643
Szeptember	630
Október	651
November	742
December	800
összesen:	7932



2004. november 1-vel megnyílt a Hajléktalanok Otthonának új részlege, ahova 3 nő és 2 férfi nő nyert elhelyezést.



2004. évben 10 fő került felvételre az otthonba, 4 fő intézményi jogviszonya szűnt meg, közülük 3 fő elhunyt, 1 fő pedig pszichiátriai betegek otthonába került áthelyezésre.

Az otthon lakói közül jelenleg hat fő áll gondnokság alatt, négy fő gondnokság alá helyezését pedig kezdeményeztük.

Az otthon lakói közül 2004. évben 5 fő dolgozott (3 fő védett munkahelyen), négy fő vállalt rendszeresen alkalmi munkát.

Ápolási-gondozási tevékenység

Ápolás/gondozás a hajléktalanok otthonában

Krónikus betegség (szív- és érrendszeri betegségek, idegrendszeri betegségek, gyomor- és bélrendszeri betegségek, mozgásszervi betegségek) miatt 16 fő szorult rendszeresen gyógyszeres ellátásra. A társaság a szükséges alapgyógyszereket és gyógyászati segédeszközöket biztosította.

A leggyakrabban előforduló megbetegedések:

- szív és érrendszeri megbetegedések 10 fő
- emésztőrendszeri megbetegedések 6 fő
- idegrendszeri megbetegedések 8 fő
- légzőszervi megbetegedések 4 fő

Kórházban töltött napok száma: 211 nap

Ápolási-, gondozási tevékenység a betegszobát igénybevevők körében, továbbá az éjjeli menedékhelyen és az átmeneti szálláson

Betegszobában elhelyezettek száma: 35 fő, közülük többször visszakerült az év folyamán 20 fő.

Az elhelyezés indokát képező betegségtípusok:

- műtét utáni lábadozás
- magas vérnyomás (2 fő)
- bőrbetegség (lábszárfekély, allergiás eredet) (8fő)
- cukorbetegség (1 fő)
- szív és érrendszeri betegség (6 fő)
- mozgásszervi megbetegedés (ortopédiai, törés utáni lábadozás) (1 fő)
- hasnyálmirigy gyulladás (1 fő)
- addiktológiai kezelés előkészítése (7fő)
- heveny lázas (5 fő)

Gondozási napok száma a betegszobában: 1544 nap

Beteglátogatás, szakrendelésre kísérés, kapcsolatfelvétel egészségügyi intézménnyel: 930 eset

Sebkötözés: 420 esetben

Szakáll, hajvágás: 40 fő esetében

Fogászati kezeelés: 7 fő folyamatosan

Az átmeneti szálláson gondozásba részesülők betegségtypusonkénti megoszlása

Betegségtypus	Fő
Szív-, és érrendszeri betegség:	5
Diabétesz, egyéb endokrinológiai és anyagcsere –betegség:	2
Emésztőszervi betegség:	1
Pszichiátriai betegség:	7
Roszipindulatú daganat:	1
Bőrbetegség:	6
Mozgásszervi betegség:	1